

Geçmişin İzi Geleceğin Sesi

Yaşlı Yasal Haklar Rehberi



TÜRKİYE CUMHURİYETİ
AİLE VE SOSYAL HİZMETLER
BAKANLIĞI



T.C. İSTANBUL VALİLİĞİ

 ARNAVUTKÖY
BELEDİYESİ



Kıymetli Büyüklerim ve Siz Değerli Aileleri,

Tarihi ve geçmiş zenginliği ile birçok topluluğa ev sahipliği yapan ve 2008 yılı içerisinde ilçe statüsüne kavuşan ilçemiz, bu olumlu gelişme ile sınırları genişlemiş, ilçe belediyesi konumunda bizlerin de sorumluluklarını arttırmıştır. Metropolün fırsatlarından çok geç yararlanan ilçemizde, sorumluluklarımızın fazla, imkânlarımızın ise kısıtlı olduğu zorlu bir dönemde, siz değerli Arnavutköy halkına en iyi hizmeti sunabilme mücadelesi içerisinde girdik.

Bu mücadelede sorumluluk almaktan bir an olsun geri adım atmadık. Zaman içerisinde bölgemizin ihtiyaçlarını karşılayarak ilçemize çok güzel eserler kazandırdık. Bununla beraber kurumsal alt yapı çalışmalarımız ve birimlerimizin oluşumunu da tamamlayıp hizmet alanlarımızı genişlettik.

İlçemiz, günümüzde ülkenin mega projelerine ev sahipliği yapmaktadır. Bu süreçte bizler de hazırladığımız planlı çalışma programı çerçevesinde yatırımlarımızı gerçekleştirip aşama kaydederek İstanbul'un yeni yüzü ve yarını olma yolunda hızla ilerlemekteyiz.

Başlangıcı itibarıyla hükümetimizin sosyal devlet anlayışını ilke edinip sosyal belediyeciliği tüm alanlarda uygulamaya özen gösterdik.

Bu doğrultuda önemli çalışmalarımız arasında yer alan Arnavutköy Yaşlı ve Engelli Koordinasyon Merkezi'ni (AYEM), 2009 yılı içerisinde faaliyete geçirdik. AYEM'de engelli ve yaşlı vatandaşlarımızın yaşamlarını kolaylaştıran birçok sosyal hizmet çalışmaları yürütülmekte, ihtiyaçları karşılayan sosyal yardım desteklerimizi sürdürmekteyiz. Bu çalışmalarımıza ilave kaynak temin etmek adına açılan mâli destek programları kapsamında birçok projeyi hayata geçirerek faaliyetlerimize hız kazandırıp iyileştirmeye ve geliştirmeye devam etmekteyiz.

Kıymetli Hemşehrilerim;

İlçemize kazandırdığımız sosyal projeleri diğer çalışmalarımızla bütünleştirip kısa sürede geniş bir aileye dönüştük. Ailelerimizin temeli olan yaşlılarımıza, milli değerlerimizi ve kültürümüzü en iyi şekilde yaşatabilmek ve kendilerine daha konforlu bir yaşam sağlayacak olan projemizin, ilçemize hayırlı olmasını temenni ediyorum.

Bu vesile ile projemizde gönüllü olarak görev alacak gençlerimizi tebrik eder, hanelerimizin bereketi olan büyüklerimizin ellerinden öper, hürmetlerimi sunarım.

A. Haşim BALTACI

Arnavutköy Belediye Başkanı



Projenin Adı	GEÇMİŞİN İZİ GELECEĞİN SESİ
Proje Yürütücüsü	ARNAVUTKÖY BELEDİYESİ

YAŞLI DESTEK PROGRAMI (YADES) HAKKINDA:

Türkiye’de ikamet eden 65 yaş üstü yaşlıların yaşamlarını kolaylaştıracak hizmetlerin ülke genelinde yaygınlaştırılması, bu konudaki hizmetlerin bütün ve standart bir şekilde sunulabilmesi adına yerel yönetimlerin bu kapsamdaki projelerine Aile ve Sosyal Hizmetler Bakanlığı’nın finans desteği sağladığı Yaşlı Destek Programıdır.

PROJE SÜRESİ

Projemiz, Aile ve Sosyal Hizmetler Bakanlığı adına İstanbul Valiliği ve Arnavutköy Belediyesi arasında 14.12.2021 tarihinde imzalanan eş finansman sözleşmesi ile başlamıştır. Proje süresi 12 aydır. Ancak proje destek süresinin sonlanması halinde, belediyemiz kendi kaynaklarıyla sürdürülebilirlik ekseninde faaliyetlerine hız kesmeden devam edecektir.

PROJE HEDEFLERİ

Projemiz, genelinde;

Arnavutköy ilçe sınırlarında yaşayan 65 yaş ve üstü yaşlı vatandaşlarımızı tespit ederek kayıt altına almak, yaşlılarımıza yönelik sunulacak spesifik hizmetler ile yaşamlarını kolaylaştırmak, yaşlılarımızı proje hizmetlerinden etkin bir şekilde yararlandırmak, projeden alacağı hizmetlerin sonucunda ruh hallerinin iyileştirilerek dezavantajlılığın getirdiği toplumsal ön yargıları hafifletip ortadan kaldırmayı hedeflemektedir.

HEDEF GRUPLAR

- 65 yaş üstü yaşlı vatandaşlarımız, projenin doğrudan faydalanıcısıdır,
- Projede, yaşlının bakımını üstelenen birey ve aileleri,
- Projede gönüllü rol alan 50 genç ve onlar aracılığıyla katılacak diğer gençler ve projenin etkisi altına alacağı bölge halkı projemizin nihai yararlanıcısı konumundadır.

Bu amaçlar doğrultusunda, proje hizmetlerinden yararlanan yaşlı vatandaşlarımıza merkezi idarece kendilerine sağlanan yasal haklarından yararlanmaları, yaşamlarını kolaylaştıracak hizmetleri içeren bu bilgilendirme rehberinin hazırlanmasına gerek duyulmuştur.

Kitapçığın son bölümünde Arnavutköy Belediyesi tarafından sunulan sosyal hizmet ve sosyal yardımlara değinilerek bu hizmetlerden ilçemizde ikamet eden 65 yaş ve üzeri yaşlılarımızın yararlanabilmesi amaçlanmıştır.

Fayda sağlaması temennisiyle.

YAŞLANMA

Yaşlılık, insan yaşamındaki diğer tüm evreler gibi doğumdan başlayıp devam eden kaçınılmaz bir ilerleme sürecidir. Yaşlılık, yaşam içerisinde kalıtım, biyolojik özellikler, yaşam biçimi, çevre koşulları, sosyal, ekonomik ve kültürel özelliklere bağlı olarak er ya da geç ortaya çıkmaktadır. Yaşlanma kronolojik ve biyolojik olmak üzere iki kategoride ele alınır.

KRONOLOJİK YAŞLANMA

Bireyin doğum tarihinden yaşadığı sürece kadar olan dönemi ifade etmektedir.

BİYOLOJİK YAŞLANMA

Kalıtım, sağlık, çalışma gücü, dayanıklılık, zihinsel ve fiziksel kapasite gibi özelliklere göre belirlenen göreceli yaşlılıktır. Kişinin içerisinde bulunduğu çevresel faktörler ve yaşam biçimine göre değişmektedir.

Dünya Sağlık Örgütü Yaş Tanımlaması;

- 45-59 yaş arasını orta yaş,
- 60-74 yaş arasını yaşlılık,
- 75-89 yaş arasını ileri yaşlılık dönemi olarak açıklanmıştır.
- Sosyal politika açısından ise yaşlılık, genel olarak emeklilik yaşı olarak kabul edilen 65 yaşındaki kişi olarak tanımlanmaktadır.

ÜLKEMİZDE YAŞLILIK

Dünyada ve ülkemizdeki yaşlı nüfusun tanımlaması 65 yaş ve üzeri nüfusu kapsamaktadır. Dünyada yaşlı nüfusu iki kat artarak 729 milyon 887 bin 660 kişi yaşadığı tahmin edilmektedir. TÜİK verileri doğrultusunda ülke yaşlı nüfusumuz, 2010 yılında 5 milyon 327 bin 736 kişi iken son on yılda hızla artarak 7 milyon 953 bin 555 kişiye ulaşmıştır. Yaşlı nüfusun toplam nüfus içindeki oranı 2020 yılında

%9,5'e yükselmiştir. Yapılan nüfus tahminleri de yaşlı nüfusun artış hızının devam edeceğine işaret etmektedir. Hızla artan yaşlı nüfusu ileride yaşlıları kapsayan sosyal hizmet modellerinin, geliştirilip uygulanması bakımından önem arz etmektedir.

Ülkemizde yaşlılarımıza yönelik çalışmaların yürütülmesinde ana sorumluluğu üstlenerek kurum ve kuruluşlar arasında koordinasyonu sağlamak, yaşlılara yönelik yürütülen hizmetlerin ilke, usul ve standartlarını belirlemek, iyileştirmeler yapmak, geliştirmek ve ulusal düzeyde stratejilerin belirlenmesinde yetkili makam Aile ve Sosyal Hizmetler Bakanlığı'dır.

Aile ve Sosyal Hizmetler Bakanlığı merkezi teşkilat yapısı içerisinde yaşlılara yönelik çalışmalarını Engelli ve Yaşlı Hizmetleri Genel Müdürlüğü çatısı altında toplamıştır. Bakanlık adına yaşlı hizmetleri buradan yönetilmektedir.

Alo 183 Destek Hattı;

Aile ve Sosyal Hizmetler Bakanlığı'nın aile, kadın, çocuk, engelli, yaşlı, şehit yakınları ile gaziler ve gazi yakınlarına yönelik rehberlik ve danışmanlık hizmeti sunan Ulusal Çağrı Merkezi Hattı'dır.

ÜLKEMİZDE 65 YAŞ VE ÜZERİ YAŞLI VATANDAŞLARIMIZA SAĞLANAN YASAL HAKLAR

- Anayasamızın 10. Maddesi yaşlı vatandaşlarımıza pozitif ayrımcılık ilkesi teminat altına alınmıştır.
- Yaşlı bireylerimiz Anayasamız başta olmak üzere çeşitli uluslararası sözleşmeler ve düzenlemelerle yaşamın her alanında güvence kapsamına alınmıştır.

YAŞLILIK AYLIĞI

2022 Sayılı Kanun Kapsamında Yaşlı Aylığından Kimler Yararlanabilir?

- 65 yaş ve üzeri T.C. vatandaşı olan,
- Aktif olarak çalışmayan,
- Hayatını idame ettirecek düzeyde mal varlığı bulunmayan,
- Sosyal Güvenlik Kurumu'ndan herhangi bir gelir ya da aylık almayan,
- Kendisi ve eşi dikkate alınmak suretiyle evde kişi başına düşen aylık geliri, asgari ücretin aylık net tutarının 1/3'ünden az olan,
- Nafaka adı altında bir geliri bulunmayan vatandaşlar yaşlılık aylığına müracaat edebilir.

Başvuru Nasıl ve Nereye Yapılır?

- Yaşlılık aylığına başvurular, kişinin kimlikleri ile ikamet ettiği bölgede, valilik ya da ilçe kaymakamlığı bünyesinde yer alan Sosyal Yardımlaşma ve Dayanışma Vakfı (SYDV) yapılır.
- Yaşlı birey ve hanede birlikte yaşayan diğer aile bireylerine ilişkin mal varlığı ve ekonomik kazançları, sosyal güvencesi sistem üzerinden sorgulanır.
- Kurum ekipleri tarafından evler ziyaret edilerek sosyal inceleme raporu oluşturulup ilçe kaymakamlığı müteveli heyetine sunulur.
- Müteveli heyeti uygun görüşü ile yaşlılık aylığı bağlanmış olur.

Yaşlılık Aylığı Ödemesi Nereye Yatırılır?

- Aylıklar hak sahibinin doğum yılının son rakamına göre başlangıcı itibarıyla ayın 5'i ile 9'u arasında PTT'ye yatırılmaktadır.
- Yaşlılık aylığı yatırıldığına dair bu bilgi irtibat bilgisi olarak kuruma iletilen cep telefonuna SMS ile gönderilir. Ayrıca bilgi e-devlet portalı üzerinden de takip edilebilir.
- Takibi konusunda 144 ile irtibata geçilebilir.
- PTT'den kişinin talep etmesi halinde hiçbir bedel ödemededen "Konutta Teslim" hizmeti ile adreslerine maaş ödemeleri ulaştırılabilmektedir.

Yaşlılık Aylığı Konuta Teslim Hizmeti Almak İçin;

- PTT gişelerine müracaat edip e-devlet şifresi alınarak başvurulur,
- PTT'den temin edilen sosyal kartlar ile aylıklar evlere ücretsiz ulaştırılır.
- Kişiye özel verilen sosyal kartlar ile PTT ya da ortak kullanıma uygun ATM'lerden nakit para çekilebilir, alışverişlerde kredi kartı olarak kullanılabilir.

Önemli Bilgiler!

- 2022 Sayılı Kanun uyarınca bağlanan aylıklar kişinin rızası olsa bile hacz edilemez, başkasına devir ve temlik edilemez.
- Yaşlı aylığı almakta iken %70 ve üzeri engelli sağlık kurulu raporu alanların aylıkları diğer şartların da sağlanması halinde "%70 ve üzeri engelli aylığına dönüştürülmektedir.

EŞİ VEFAT ETMİŞ KADINLARA YÖNELİK YARDIM PROGRAMI (DUL AYLIĞI)

Kimler Faydalanabilir?

- Resmi nikâhli eşi vefat etmiş T.C. vatandaşı kadınlar,
- Aktif olarak çalışmayan,
- Hanede aile bireylerine ilişkin sosyal güvencesi olmayan,
- Hayatını idame ettirecek düzeyde mal varlığı bulunmayan,

- Sosyal Güvenlik Kurumu'ndan herhangi bir gelir ya da aylık almayan,
- Hanede kişi başına düşen aylık geliri, asgari ücretin aylık net tutarının 1/3'ünden az olan,
- Nafaka adı altında bir geliri bulunmayan vatandaşlar dul aylığına müracaat edebilir.

Başvurular Nereye Yapılır?

- Bu destekten yararlanmak isteyen bireylerin ikamet etmiş oldukları bölgede valilik ya da kaymakamlık bünyesinde yer alan Sosyal Yardımlaşma ve Dayanışma Vakfı (SYDV) başvurular yapılır.
- Müracaat eden birey ve birlikte yaşayan diğer aile bireylerine ilişkin mal varlığı, kazançları, sosyal güvencesi sistem üzerinden sorgulanır.
- Kurum ekipleri tarafından evlere ziyaret yapıp sosyal durum inceleme raporu oluşturularak ilçe kaymakamlığı mütevellî heyetine sunulur.
- Mütevellî heyeti uygun görüşü ile destekten yararlanması sağlanır.

Yardım Ödemesi Nereye Yatırılır?

- Aylıklar hak sahibi adına açılan PTT hesabına yatırılmaktadır.

Önemli Bilgiler!

- Merkezi yardım türü olan yaşlı, engelli ya da dul aylığı alanlar tek bir yardım programından faydalanabilir.

Dul Aylığı Kesilir mi?

- Bu destekten yararlanan kişinin yeniden evlenmesi,
- Aktif sigortalı işe başlaması,
- Muhtaçlık durumunun ortadan kalkması,
- SGK gelir ya da aylık bağlanması durumlarında dul aylığı kesilir.

3294 SAYILI SOSYAL YARDIMLAŞMA VE DAYANIŞMAYI TEŞVİK KANUNU KAPSAMINDA SÜRELİ YARDIMLAR

Gıda, Yakacak, Barınma vb. Süreli Yardımlardan, Kimler Yararlanabilir?

- Hane içinde sosyal güvenceli birey bulunmakla birlikte, hane içinde kişi başına düşen geliri asgari ücretin aylık net tutarının 1/3'ünden az olan ihtiyaç sahibi yaşlı, muhtaç kimseler bu desteğe başvuruda bulunabilir.

Başvuru İşlemleri Nereye Yapılır?

- Bu destekten yararlanmak isteyen bireylerin ikamet etmiş oldukları bölgede valilik ya da kaymakamlık bünyesinde yer alan Sosyal Yardımlaşma ve Dayanışma Vakfı'na (SYDV) başvurular yapılır.

- Müracaat eden birey ve birlikte yaşayan diğer aile bireylerine ilişkin mal varlığı, ekonomik kazançları, sosyal güvencesi sistem üzerinden sorgulanır.
- Kurum ekipleri tarafından evlere ziyaret yapıp sosyal durum inceleme raporu oluşturularak ilçe kaymakamlığı mütevellî heyetine sunulur.
- Mütevellî heyeti uygun görüşü doğrultusunda yardım yapılır.

SAĞLIK HİZMETLERİNDEN ÖNCELİKLİ YARARLANMA HAKKI

Yaşlıların Sağlık Hizmetlerinden Öncelikli Yararlanma Hakkı Var mıdır?

- 65 yaş ve üzeri yaşlılarımızın ülkemizde sağlık kuruluşlarında sağlanan sağlık hizmetlerinden randevularını almaları koşulu ile öncelikli olarak yararlanma hakkı bulunmaktadır.
- Refakatçisi olmaması durumunda söz konusu sağlık kuruluşu, refakatçi personel görevlendirerek kendilerine destek sağlayabilmektedir.
- Kamu hastanelerinde vatandaşlarımıza sosyal hakları konusunda başvurabildikleri ve destek alabildikleri hasta hakları birimleri bulunmaktadır.
- Hasta hakları birimlerinde sosyal hizmet uzmanları görev almakta ve vatandaşlarımızın sorunlarının çözülmesine destek olmaktadır.

Önemli Bilgiler!

- Sağlık kuruluşlarında poliklinik ve diğer bekleme alanlarında 65 yaş ve üstü yaşlılar, engelliler ve hamileler için özel bekleme alanları bulunmaktadır.

EVDE SAĞLIK HİZMETLERİNDEN YARARLANMA HAKKI

Evde Sağlık Hizmetlerinden Kimler Yararlanabilir?

Ülkemizde Sağlık Bakanlığı Kamu Hastaneleri bünyesinde evde sağlık hizmetleri sunulmaktadır. Evde sağlık hizmetlerinden;

- İleri düzeyde kronik hastalıkları bulunanlar,
- Yatağa bağımlı olan hastalar,
- Yaşam standartların ileri boyutta yitirmiş hareket kısıtlılığı ve bu sebeple ulaşım sorunu yaşayan yaşlılar,
- İleri düzey kanser hastaları,
- İleri düzeyde solunum sıkıntısı yaşayan hastalar, evde sağlık hizmetlerinden yararlanabilmektedir.

Evde Sağlık Hizmetleri Kapsamında Sunulan Hizmetler Nelerdir?

Evde sağlık hizmetlerinin etkin yürütülmesinde sağlık kuruluşunun imkânları, personel, araç ve gereç kapasitesi, bölge nüfusu, konumu ve saha alanının büyüklüğü gibi durumlara göre değişiklik göstermekle birlikte iyileştirilmesine yönelik çalışmalar devam etmektedir. Evde sağlık hizmetlerinin yürütülmesinde

gerektiğinde aile hekimleri de bu sürece dâhil olup destek sağlamaktadır.

Bu kapsamda sunulan başlıca hizmetler;

- Muayene ve kontrol,
- Süresi dolan ilaç ve malzeme raporlarının yenilenmesi, bez raporu ya da tek hekim onayı gerektiren raporlarının çıkarılması,
- Uzun süreli kullanımı gereken ilaçların sağlık raporlarının belgelendirme koşulu ile reçete yazılması,
- Tetkik ve tedavi (pansuman, yara bakımı, sonda uygulamaları)
- Evden hastaneye-hastaneden eve hasta nakil hizmetleri,
- Hastaların ihtiyaç duyduğu, tedaviye yardımcı olabilecek ve demirbaş niteliğindeki tıbbî cihazların hizmet süresince zimmet karşılığı hastanın kullanımına tahsis edilmesi,
- Hastaların sosyal hizmetlere olan ihtiyaçlarının tespit edilerek ilgili kurum ve kuruluşlarla gerekli koordinasyonun sağlanarak yönlendirilmesi,
- İleri dönem kanser hastalarına palyatif bakım tedavisi,
- Evde fototerapi uygulaması gibi başlıca hizmetler sunulmaktadır.

Başvuru Nasıl Yapılır?

- Evde sağlık hizmeti almak isteyen hasta yaşlılar veya aile bireyleri, Sağlık Bakanlığı bünyesindeki ulusal çağrı merkezi 444 38 33 nolu telefonu arayarak kayıt oluşturur.
- Çağrı merkezindeki sağlık personeli hizmeti talep eden kişi ile görüşme yaparak hasta ile ilgili tüm bilgileri hastanenin evde sağlık ekiplerine aktarır.
- Evde sağlık hizmeti alacak kişi hekim ve yardımcı sağlık personelinden oluşan ekip tarafından evinde ziyaret edilir.
- Hizmet alacak kişinin durumu ve sunulacak hizmet belirlenir.
- Hekim tarafından evde sağlık hizmeti alacak kişilerin varsa tedavisini planlayan diğer hekimleri ile görüşülerek yapılan görüşme sonrası evde sağlık hizmeti planı oluşturulur.

Önemli Bilgiler!

- Ülke genelinde evde sağlık hizmetleri başvurusu için 444 38 33 numaralı hat Ulusal Çağrı Merkezi numarasıdır.
- Sağlık Bakanlığı Evde Sağlık Hizmetleri'nin yaygınlaştırılması, iyileştirilmesi ve geliştirilmesine yönelik çalışmalarına devam etmektedir.
- Ülkemizde bazı yerel yönetimlerinde evde yardımcı sağlık destek hizmetleri bulunmaktadır.

GENEL SAĞLIK SİGORTASI UYGULAMASI (GSS)

Genel Sağlık Sigortası Nedir?

- Ülke genelinde sağlık güvencesinin tek bir merkezden yürütülmesini sağlamak amacıyla, 01/01/2012 tarihinden itibaren zorunlu genel sağlık sigortası uygulamasına geçilmiştir.
- Sigortalı olarak bir işte çalışan ya da sigortalı olanların bakmakla yükümlü olduğu kişilere sağlanan genel sağlık sigortası hakkıyla sağlık hizmeti sunulur.
- 18 yaşını geçen her yurttaş çalışıp çalışmaması fark etmeksizin zorunlu olarak genel sağlık sigortası (GSS) kapsamına dâhil edilir.
- Sigortalı bir işte çalışmayan kişiler primlerini kendileri karşılamak suretiyle Sosyal Güvenlik Kurumu'na yatırılır ve bu aşamadan sonra sağlık hizmetlerinden yararlanma hakkı elde edebilmektedirler.
- Sosyal Güvenlik Kurumu'na yatırılacak GSS primleri gelir testi sonucu belirlenir.

Gelir Testi Süreci Nasıl İşler?

- GSS gelir testi için ilçelerdeki **Sosyal Yardımlaşma ve Dayanışma Vakfı (SYDV)** başvuru yapılır.
- Kişinin aynı hane içinde yaşayan eşi, evli olmayan çocuğu, anne ve babası tespitinin kapsamına alınır.
- Aynı hane içerisinde birden fazla ailenin yaşaması durumunda ise her aile için ayrı gelir testi yapılır.
- Aynı hane içerisinde yaşayan aile fertlerini kapsayacak şekilde yapılan gelir testi kapsamında bireylerin taşınır ve taşınmaz malları ile bunlardan doğan tüm gelir ve giderleri dikkate alınır.
- Ailenin hane içinde kişi başına düşen gelirin aylık tutarı hesaplanır,
- Gelir testi sonucuna oranla ödenecek genel sağlık sigortası primi belirlenmiş olur,

Yaşlıların Sağlık Hizmetlerinden Ücretsiz Olarak Yararlanma Hakkı Var mıdır?

- Sosyal devlet anlayışının bir göstergesi olarak 2022 sayılı yasa gereği 65 yaş ve üzeri yaşlılık aylığı ve engelli aylığı alanlar genel sağlık sigortası primi ödemezler.
- Bu durumda genel sağlık sigortası primleri devlet tarafından karşılanmakta ve sağlık hizmetlerinden ücretsiz yararlanabilmektedirler.
- Ayrıca 18 yaşının altında olan ve eğitim hayatına devam eden çocuklar ve gençlerin, gelir testi sonucuna göre; aile içinde kişi başına düşen gelirin aylık ortalama tutarının, brüt asgari ücretin üçte birinden az geliri olanların, sigorta primleri devlet tarafından karşılanmakta olup kendileri ayrıca prim ödememektedir.

TOPLU TAŞIMA ARAÇLARINDAN ÜCRETSİZ YA DA İNDİRİMLİ OLARAK YARARLANMA HAKKI

Yaşlı Bireylerin Ulaşımında Sahip Olduğu Haklar Nelerdir?

- 65 yaş üstü vatandaşlar demiryolları ve denizyollarının şehir içi hatları ile belediyelere, belediyeler tarafından kurulan şirketlere, birlik, müessese ve işletmelere veya belediyeler tarafından yetki verilen özel şahıs ya da şirketlere ait şehir içi toplu taşıma hizmetlerinden ücretsiz olarak yararlanmaktadır.
- Kent içi yolcu taşımacılığı işletmeciliği yapılan başkent ray (Ankara) ve Marmaray (İstanbul) banliyö hatlarında 65 yaş üzeri yolcular ücretsiz seyahat etmektedir.
- 65 yaş üstü vatandaşlar demiryolları ve denizyollarının şehirlerarası hatlarından %50 indirimli olarak faydalanmaktadır.
- Yüksek Hızlı Trenlerle (YHT) ana hat trenlerinde seyahat eden 60 yaş ve üzeri yolcular için %20, 65 yaş ve üzeri yolcular için ise %50 indirim uygulanmaktadır.
- İç ve dış hatlar uçuşlarında, bazı hava yolu şirketleri zaman zaman yaşlı bireylere özel kampanyalı bilet uygulayarak indirim sağlamaktadır.

Başvuru Nereye Yapılır?

- Ücretsiz ya da indirimli seyahat imkânlarından yararlanabilmek için kimlik ibraz edilmesi yeterlidir.

Önemli Bilgiler!

- Ulaşım araçlarının birçoğunda yaşlı, engelli ve hamile yolcuların öncelikli kullanımına tahsis edilen koltuklu alanlar bulunmakta olup, alanda buna yönelik uyarı levhaları bulunmaktadır.
- Birçok bölgede yürümekte zorluk çeken yaşlı ve engelli yolculara gerekli destek ve taşıyıcı personel tarafından yardım hizmeti verilmektedir.

BAKIM HİZMETLERİNE İLİŞKİN HAKLAR

Yaşlıların Bakımına İlişkin Haklar Nelerdir?

- Günlük hayatını sürdürmekte bakıma ihtiyacı olan yaşlı bireylere evde bakım desteği, uzun dönemli kurum bakımı desteği ve gündüz bakım desteği sağlanmaktadır.

Evde Bakım Yardım Desteği

- %50 üzeri engelli raporu olup, raporunda bakıma muhtaç durumunun tam bağımlı olarak belirlendiği yaşlılar ve engelliler,
- Hanede kişi başına düşen gelirin asgari ücretin üçte ikisinden az olması, (2022 ilk 6 ay için 2.835,00 TL'den az)

- Engelli bireyin başkasının yardımı olmadan hayatını devam ettiremeyecek şekilde bakıma muhtaç olması gerekliliği kurum heyeti tarafından hazırlanan raporda uygunluk verilmesi şartlarına uygun olan,
- Yaşlı ve engelli vatandaşlarımızın bakımını üstlenen yakınına evde bakım parası Aile ve Sosyal Hizmetler Bakanlığı tarafından her ay ödenmektedir. (2022 yılı ilk 6 ay için 2.354,00 TL)
- Evde bakım parası engelliye değil, bakımını üstlenen akrabası, vasisi gibi üçüncü kişilere yapılan destektir.
- Aileve Sosyal Hizmetler Bakanlığı'nın yaşlıların ailelerinin yanında, buldukları sosyal çevresinden koparılmadan mutlu bir yaşam sürdürmelerini sağlamaya yönelik evde bakım hizmet modelini desteklemekte ve tavsiye etmektedir.

Başvuru Nereye Yapılır?

- Bakıma muhtaç engelli ve yaşlı birey ve bakımını üstlenen kişiye ait kimlik fotokopisi,
- Engelli bireye ait 2 adet vesikalık fotoğraf,
- Engelli raporu,
- Muhtaçlık durumuna ilişkin kurumca istenebilecek diğer belgeler,
- İlçe sosyal hizmet merkezlerine, illerde bulunan il müdürlüğüne başvurular yapılır.
- Engelli bireyin başkasının yardımı olmadan hayatını devam ettiremeyecek şekilde bakıma muhtaç olması gerekliliği kurum heyeti tarafından hazırlanan raporda uygun görülmesi halinde,
- Kurum tarafından aylık destek bağlanır.

Evde Bakım Parası Ödemesi Nereye Yatırılır?

- Evde bakım parası ödemeleri, başvuru esnasında engelli veya yaşlı bireye bakmakla yükümlü kişiler için açılan ya da var olup da kuruma ibraz edilen ziraat bankası vadesiz hesabına her ay düzenli olarak yatırılmaktadır.
- Bakıma ihtiyacı olan engelli ile akrabasının aynı adreste ikamet etmesi esastır.
- Ancak, bakıma ihtiyacı olan engelliye bakacak başka kişinin bulunmaması durumunda bakım hizmetleri değerlendirme heyetinin de bakım hizmetinin verilmesinde sorun veya yetersizlik olmayacağına kanaat getirmesi şartıyla, bakım hizmeti her gün rahatlıkla gelinip gidilebilecek yakınlıktaki farklı adresteki akraba tarafından da verilebilir.
- Bu durumda, bakıma ihtiyacı olan engellinin yirmi dört saat içindeki tüm bakım ihtiyacının giderilmesi ve fiilen en az sekiz saat bakıma ihtiyacı olan engelli ile birlikte olunması ve bakım raporunda sekiz saatten az olmamak üzere kaç saat birlikte olunacağını belirtilmesi gereklidir.
- Bakıcının aynı adreste ikamet etmemesi durumunda, bakıcı birey hane

halkı hesaplama sistemine dâhil edilemez. Yaşlı veya engellinin bulunduğu hanedeki bireyler hesaplama dâhil edilerek ailenin kişi başı gelir oranı bulunur.

Bakıcı Bireyin Sorumlulukları Var mıdır?

- Bakıma muhtaç yaşlı veya engelli bireylerin bakımını üstelenen yakınlarının kurum tarafından hazırlanıp taraflarına sunulan bakım planını düzenli olarak uygulaması gerekmektedir.
- Bu kapsamda ilgili kurum ekiplerince, belirli aralıklarda güncelleme ve denetimler yapılmaktadır.
- Bu ziyaretlerde ya da kuruma yapılan ihbarlar sonucunda bakıma muhtaç bireye gerekli bakımın yapılmadığı, sorumlulukların yerine getirmediği tespit edilmesi halinde yapılan ödemeler faizi ile geri alınıp, bakıcı birey hakkında suç duyurusunda bulunulabileceği,
- Bakıma muhtaç olan yaşlı ve engelli bireyin kurul kararı ile yatılı kurum bakımına alınabileceği unutulmamalıdır.

Uzun Dönemli Bakım Hizmet Sağlayıcı Kuruluşlar Nelerdir?

- Huzurevleri,
- Yaşlı bakım evleri,
- Yaşlı rehabilitasyon merkezleri,
- Yaşlı yaşam merkezleri,
- Gündüz bakım merkezleri.

Huzurevlerinde Kalma Koşulları Nelerdir?

- 60 yaş ve üzeri kendi öz bakım ve becerilerini yerine getirebilen,
- Bulaşıcı bir hastalığı bulunmayan,
- Akıl ve ruh sağlığı yerinde olan,
- Sosyal inceleme ve durum değerlendirme raporunda uygunluğu bulunan yaşlılar huzurevlerinde kalabilmektedir.

Yaşlı Bakım Evi ve Rehabilitasyon Merkezlerinde Kalma Koşulları Nelerdir?

- 60 yaş ve üzeri kendi öz bakım ve becerilerini yerine getirmekte desteğe ve rehabilitasyona ihtiyacı olan,
- Bulaşıcı bir hastalığı bulunmayan,
- Akıl ve ruh sağlığı yerinde olan,
- Sosyal inceleme ve durum değerlendirme raporunda uygunluğu bulunan yaşlılar, yaşlı bakım evi ve rehabilitasyon merkezlerinde kalabilmektedir.

Yaşlı Yaşam Merkezlerinde Kalma Koşulları Nelerdir?

- 60 ve üstü yaş üzerinde olan,
- Sosyal ve/veya ekonomik yoksunluk yaşayan,
- Bakım ve korunma gereksinimi olan,
- Kurulmuşta kalmakta iken çeşitli nedenlerle uyum problemi yaşayan ortam değişikliği talep eden,
- Sağlık durumu nedeniyle daha korumalı bir ortamda kalması gereken,
- Eşiyle birlikte kurulmuşta kalmakta iken eşini kaybeden,
- Emeklilik sonrası günlük yaşam aktivitelerini bağımsız olarak yapabilen,
- Güvenli ve huzurlu bir ortam arayışı içerisinde olan henüz huzurevine yerleşmemiş veya huzurevi bakımı için sırada bekleyen yaşlılardan kendisinin veya yakınlarının talebi değerlendirilerek uygun görülenler, yaşlı yaşam evlerinde kalabilmektedir.

Önemli Bilgiler!

- Yaşlı yaşam merkezleri, huzurevlerine bağlı ek ünite olarak açılan, huzurevlerinde kalma koşullarını taşıyan 3-6 arasında yaşlıların eşleriyle de birlikte kalabilecekleri, tercihen her yaşının ayrı olarak kalabileceği bir oda, mutfak, banyo ve tuvaletten oluşan, her türlü hizmeti kuruluş müdürlüğüne karşılanan evler ve apartmanlardır.
- Yaşlı yaşam evleri, hizmetten yararlanacak yaşlıların ihtiyaçları ve sosyo-kültürel özellikleri dikkate alınarak daha çok şehir merkezlerinde ve toplu yaşam alanlarında tercihen müstakil ev veya apartman olarak açılmaktadır.

Başvuru İşlemleri Nelerdir?

- Yaşlının bulaşıcı hastalığı olmadığı, akıl ve ruh sağlığının yerinde olup olmadığı, uyuşturucu madde ve alkol bağımlısı olup olmadığını kanıtlayan sağlık kuruluşlarının ilgili bölümlerinden alınacak sağlık durumlarını gösterir rapor,
- T.C kimlik belgeleri ile,
- Yaşlıların yaşadıkları mahaldeki huzurevi ve/veya merkez müdürlükleri ve/veya Aile, Çalışma ve Sosyal Hizmetler Bakanlığı İl Müdürlüğü'ne, il ve ilçelerde bulunan sosyal hizmet merkezlerine veya Engelli ve Yaşlı Hizmetleri Genel Müdürlüğü'ne başvuru yapılabilmektedir.
- Mülki amirler, muhtarlar, kolluk kuvvetleri, belediye başkanlıkları, diğer kamu kurum ve kuruluşları ile vatandaşlar tarafından il müdürlüklerine bildirilen acil durumdaki yaşlılar için yaşlının başvurmasına gerek kalmaksızın kabul süreci başlatılabilmektedir.
- Basın yayın organlarındaki haberler ile Alo 183 hattından yapılan bildirimler de ihbar/başvuru olarak kabul edilmektedir.

Aile ve Sosyal Hizmetler Bakanlığı'na Bağlı Yaşlılara Yönelik Kurum Bakımı Hizmetleri Ücretli Midir?

- Aile ve Sosyal Hizmetler Bakanlığı'na ait huzurevleri ile huzurevi yaşlı bakım ve rehabilitasyon merkezleri ücretlidir.
- Aylık olarak alınan ücret miktarları kuruluşun ve odanın özelliklerine göre değişmektedir.
- Ancak ekonomik durumu yetersiz olan yaşlılar ise indirimli veya ücretsiz olarak hizmetlerden yararlandırılmaktadır.
- Ekonomik ve sosyal yönden yoksunluk içinde bulunan yaşlılar ile 1005 Sayılı İstiklal Madalyası Bulunanlara 'Vatani Hizmet Tertibinden Şeref Aylığı Bağlanması Hakkında Kanun' uyarınca aylık bağlanan kişiler, bu gelirlerden başka hiçbir yerden geliri olmadığını belgelemeleri durumunda, varsa eşleri ile huzurevleri ile huzurevi yaşlı bakım ve rehabilitasyon merkezlerinden ücretsiz olarak faydalandırılmaktadırlar.

Özel Huzurevleri ile Huzurevi ve Yaşlı Bakım Merkezleri Ücretli Midir?

- Özel huzurevleri ile huzurevi ve yaşlı bakım merkezleri hizmetleri ücretlidir.
- Özel kuruluşların ücretleri, buldukları ilin valilikleri tarafından, her yıl belirlenen taban ve tavan fiyatlarını aşmayacak şekilde kuruluş tarafından belirlenir, yaşlı ve/veya yaşlı yakını tarafından ödenir.
- Ayrıca her kuruluş kendi kapasitesinin en az %3'ü kadar ücretsiz yaşlıya bakmakla yükümlüdür.
- Ücretsiz bakılacak olan yaşlılar resmi huzurevi ile huzurevi ve yaşlı bakım merkezlerinde ücretsiz bakılan yaşlılarla aynı koşullara sahip olmakla birlikte bu yaşlılar, Aile, Çalışma ve Sosyal Hizmetler İl Müdürlüklerince belirlenmektedirler.

Yaşlı Yaşam Evleri Ücretli Midir?

- Yaşlı yaşam evleri ücretli olup, başvuru koşulları huzurevine başvuru koşulları ile aynıdır.
- Ücretleri ise yine huzurevi ücret koşulları ile aynıdır.

Önemli Bilgiler!

- Huzurevi ile huzurevi yaşlı bakım ve rehabilitasyon merkezlerinde kalmakta olan yaşlılar sağlık ve ziyaret amaçlı olarak başka bir ildeki kuruluştaki en fazla 20 gün ücret ödemediği misafir statüsünde kalabilirler.
- Günlük öz bakım ve becerilerini yerine getirebilen yaşlılar huzurevinden, bu becerileri yerine getirmede desteğe ihtiyacı olan yaşlılar yaşlı bakım evi ve rehabilitasyon merkezlerinden yararlanabilmektedir.

Gündüz bakım hizmeti nedir?

- Yaşamını kendi ev ortamında veya ailesiyle birlikte sürdüren yaşlılar ile özellikle alzheimer vb. demans hastalığı bulunan bireylerin, yaşam kalitelerini arttırmak amacıyla psikolojik, sosyal ve sağlık ihtiyaçlarının karşılanmasında yardımcı olabilecek, ayrıca boş zamanlarını değerlendirmelerinde de katkıda bulunabilecek çeşitli aktivitelerin gerçekleştirildiği sosyal hizmet kuruluşlarıdır.
- Gündüz bakım hizmetleri gündüz kuruluşları yanında, aynı zamanda evde bakıma destek hizmetlerinin de yürütüldüğü, yaşlı bireylerin ve ailelerinin desteklendiği, uzun dönem yatılı kurum bakım hizmetleri ihtiyacını azaltmayı da öngören, yaşlı bakımında öncelikli olarak sunulması öngörülen hizmetlerdir.
- Ülkemizde gündüz bakım hizmetlerinin huzurevi ve huzurevi yaşlı bakım merkezleri yanında aktif yaşam merkezleri yapılmasıyla bağımsız gündüz kuruluşlarında verilmesi öngörülmektedir.
- Gündüzlü bakım hizmeti verilenlerin ulaşımının yaşlı ya da yakınları tarafından sağlanması esastır.
- Ayrıca yerel yönetimler ile sivil toplum kuruluşları ve özel kuruluşlar tarafından da çeşitli kuruluş ve hizmet adları altında yaşlılara yönelik gündüz bakım hizmetleri sunulmaktadır.

Önemli Bilgiler!

- Türk Ceza Kanunu'na göre yaşı ve hastalığı dolayısıyla kendini idare edemeyecek durumda olan ve bu nedenle koruma yükümlülüğü altında bulunan bir kimseyi kendi haline terk eden kişi, 3 aydan 2 yıla kadar hapis cezası ile cezalandırılır.
- Terk dolayısıyla mağdur bir hastalığa yakalanmış, yaralanmış veya ölmüşse, neticesi ağırlaşmış suç hükümlerine göre cezaya hükmolünür.
- Yaşı dolayısıyla kendini idare edemeyecek durumda olan kimseye hal ve koşullarının elverdiği ölçüde yardım etmeyen ya da durumu derhal ilgili makamlara bildirmeyen kişi, 1 yıla kadar hapis veya adli para cezası ile cezalandırılır.

65 YAŞ VE ÜSTÜ YAŞLILARIMIZA SAĞLANAN DİĞER KOLAYLIKLAR

- Kültür ve Turizm Bakanlığı'na bağlı müze ve ören yerlerinin birçoğuna yaşlılarımız kimlik ibraz etmek suretiyle ücretsiz girebilmektedirler.
- Devlet tiyatrolarında 2022 Sayılı Kanun gereği yaşlılık aylığı alan 65 yaş ve üstü yaşlılar ücretsiz yararlanabilmektedir.
- Toplu Konut İdaresi ve belediye iştiraklerinin sosyal konut projelerinde belli dönemlerde yaşlılara kontenjan ayırabilmektedirler.
- Hava yolu şirketleri belirli uçuş ve belirli dönemlerde 65 yaş ve üzeri yaşlı vatandaşlarımıza kimliklerini ibraz etmeleri suretiyle indirim ve kolaylıklar sağlamaktadır.
- Bazı dönemlerde GSM operatörleri tarafından yaşlılarımız için indirimli özel kampanya fırsatları sunmaktadır.
- Yerel yönetimlerin bur çok hizmetlerinde (spor merkezleri, mesire yerleri, sosyal tesisler, sağlıklı yaşam merkezleri) almış oldukları meclis kararları doğrultusunda indirim ya da ücretsiz olanaklar sağlayabilmektedirler.
- Ayrıca alt ve üst yaş sınırı olmaksızın yaşlı vatandaşlarımız yaşa bağlı gelişen kronik hastalıkları sebebiyle engelli raporu alabilmektedirler.
- Engelli raporu çıkarılan yaşlı vatandaşlarımızı 5378 Sayılı Engelliler Kanunu'nda yer alan ve diğer sağlanan avantajlardan yararlanabilmektedirler.

Önemli Bilgiler!

- Kamu hastanelerinin ilgili sağlık kurulundan engel durumunu ve derecesini bildirir rapor alan yaşlılarımız başvuru kriterlerine uygun olmaları halinde engellilere tanınan haklardan yararlanabilmektedir. Ancak bu haklardan yararlanmada engelli raporlarının derece, tanı ve diğer koşullarının sağlanması gerektiği unutulmamalıdır. Yasal hakları için detaya girilmemiş olup başlıklar halinde ele alınmıştır. Detaylı bilgi için AYEM Merkezimizden bilgi alabilirsiniz.

Engelliler İçin Sağlık Kurulu Raporu Nasıl Alınır?

- Engelli sağlık kurulu raporu, ilgili kurumun sevk etmesi veya engelli vatandaşların doğrudan müracaatıyla engelli sağlık kurulu raporu vermeye yetkili sağlık kuruluşlarından alınabilir.
- Rapor vermeye yetkili sağlık kuruluşları, Sağlık Bakanlığı'nın www.saglik.gov.tr adresinden öğrenilebilmektedir.
- Müracaatçı sağlık kuruluşuna bir kurumun sevk etmesi ile gidebildiği gibi, kendi isteği ile rapor vermeye yetkili hastanenin ilgili sağlık kuruluna başvurabilmektedir.
- Engelli sağlık kurulu raporu alanlardan istisnai durumlar haricinde ücret talep edilmeyeceği Sağlık Bakanlığı-Tedavi Hizmetleri Genel Müdürlüğü'nün 2010/31 sayılı genelgesinde yer almaktadır.

Engelli Sağlık Kurulu Raporlarındaki Derece, Sınıflandırma ve Tanımlamalar Nelerdir?

- 18 yaş ve üstü erişkin bireyler için engelli raporu 20.02.2019 Tarih ve 30692 Sayılı Resmî Gazete'de yayınlanan yeni yönetmelik çerçevesinde verilmektedir.
- Engelli raporları kişinin hastalık durumlarının karşılığı gelen yüzde engel dereceleri yer almaktadır.
- Kişinin engelli statüsünde değerlendirilmesi için en az %40 oranında derece almış olması gerekmektedir.
- Engelli bireylere ilişkin rapor değerlendirmede sınıflandırma sistemi olarak İşlevsellik Yeti Yitimi ve Sağlığın Uluslararası Sınıflandırması (ICF) kullanılmaktadır.
- Hesaplama işlemleri, kişilerin engel durumları ile alakalı olan hastalıkları ayrı ayrı ilgili uzman hekimlerce değerlendirilmektedir.
- Değerlendirmede birden fazla engel durumu olan kişilerin engel durumları engel durum hesaplama cetveline (Balthazard formülü) göre yapılır.
- Hesaplama cetveli sonucu engel oran/derecesi belirlenir.
- Kişinin hastalık grubuna göre bedensel, ruhsal, görme, işitme, zihinsel, süregelen engel gibi hastalık sınıflandırmalarına göre engel grubu açıklanır.
- Kişinin hastalığından kaynaklı bakıma muhtaçlık durumuna ilişkin tanımlamalar, istihdam edilme durumu, kullanması uygun görülen yardımcı medikal araç ve gereç, kullanıma amacı ve diğer bilgiler raporda belirtilir.
- İlgili sağlık kurulunda karar veren ilgili hekimler, hastane yönetimi kaşe ve imza ile sağlık kuruluşunun mührü ile tasdik edilip kişiye teslim edilir.

Önemli Bilgiler!

- Sosyal Sigortalar ve Genel Sağlık Sigortası Kanunu'na tabi sigortalılara bağlanacak sürekli iş göremezlik geliri, malullük aylıkları ile ölüm sigortasından bağlanacak aylıklar için istenecek durum bildirir sağlık kurulu raporları bu yönetmelik kapsamında değerlendirilemez. Bu durumda ilgili bakanlığın değerlendirme komisyonunun yönlendirme ve kurul kararı devreye girer.

Kişinin Sağlık Kurulundan Çıkan Engelli Rapor Sonucuna İtiraz Hakkı Var Mı?

- Engelliler için sağlık kurulu raporuna; engelli, velisi veya vasisi veyahut raporu isteyen kurum tarafından itiraz edilebilir. İlgililer itiraz dilekçesi ve engelli sağlık kurulu raporu ile il ya da ilçe sağlık müdürlüklerine itiraz edebilir.
- İlgili sağlık müdürlüğü kişiyi başka bir sağlık kuruluşuna yönlendirecektir.
- Eğer her iki sağlık kuruluşundan çıkan rapor dereceleri aynıysa rapor kesinlik kazanır.

- Oranlar birbirinden farklı olması halinde ilgili sağlık müdürlüğü bu defa uygun göreceği bir üst hakem sağlık kuruluşuna yönlendirir.
- Hakem hastane olarak gönderilen sağlık kuruluşundan alınan rapor kesin rapordur.

Engelli Kimlik Kartı Nedir? Nereden Alınır?

- Engellilerin çeşitli hak ve hizmetlerden yararlanmasını sağlamak amacıyla Aile ve Sosyal Politikalar Bakanlığı tarafından verilen karttır.

Engelli kimlik kartı almak için;

- Engelli raporunun onaylı örneği,
- 1 adet resim,
- Aile ve Sosyal Politikalar İl Müdürlüklerine ya da il müdürlüğüne bağlı ilçe sosyal hizmet merkezine engelli sağlık kurulu raporu ile başvuru formuyla birlikte müracaat edilir.

Yaşlıların Motorlu Taşıtların Almaları Durumunda İndirim ve Muafiyet Hakkı Var mıdır?

- Engellilik oranı %90 veya üzerinde olan yetişkin yaşlı ve engelliler ÖTV'den muaftır. (Çocuklar İçin Özel Gereksinim Raporu'nda (ÇÖZGER) "Özel Koşul Gereksinimi Vardır (ÖKGV)" ibaresi bulunan 18 yaş altı engelliler için ÖTV muafiyeti vardır.)
- Engel oranı %90'ın altında olan kişiler alacakları otomobilde kendileri kullanılmak üzere engel durumuna yönelik özel tertibat ve düzenlemeler yaptırarak ÖTV muafiyetinden yararlanabilirler. Bu durumda araç sahibi olan engelli kişinin kendi aracı kullanabildiği gibi özel tertibat aparatlı işlemlerini yaparken birinci derece yakınlarından TSE onayı verilen kişilerde bu aracı kullanabilmektedirler.
- %90 ve üzeri engelliler için alınan araçların kullanımına ilişkin engelli kişinin (birinci, ikinci ve üçüncü derece, sözleşmeli sürücü) yakınları kullanılabilir.
- Engellinin bu raporu alabilmesi için ihtiyaçlarını kendi kendine karşılayıp karşılayamadığına dair ağır engelli kategorisine girmesi gerekir.
- Motor silindir hacmine bakılmaksızın 2022 yılında engelliler için ÖTV muafiyeti 450.500 TL'yi aşmayan araçlar için uygulanmaktadır.
- Kayıt ve tescile tâbi mallardan; bizzat kullanma amacıyla engelliliğine uygun hareket ettirici özel tertibat yaptıran malûl ve engelliler tarafından, beş yılda bir defaya mahsus olmak üzere ilk araç alımında vergiden müstesnadır.
- Düzenlenen istisnadan yararlanan malul ve engellilerin bu kapsamda aldıkları araçları 5 yıldan fazla kullanarak bir başkasına satması durumunda, aracı alan kişi tarafından ÖTV ödenmeyecektir.

- Engellilik dereceleri %90 ve daha fazla olan malûl ve engellilerin adlarına kayıtlı taşıtları ile diğer malûl ve engellilerin, bu durumlarına uygun hale getirilmiş özel tertibatlı taşıtları motorlu taşıtlar vergisinden istisna edilmiştir.

Önemli Bilgiler!

- Engellilik oranı %90'ın altında olan engellilerden engelli sağlık kurulu raporunda "Sadece hareket ettirici aksamda özel tertibatlı taşıt kullanması gerekir." ibaresi yer alanlardan, ilk alacağı taşıtın hareket ettirici aksamında (debriyaj pedalı, fren pedalı, gaz pedalı ve/veya vites kolunda) tadilat yaptırılmasını gerektirecek nitelikte olan engelliler ÖTV istisnasından yararlanabilirler...

Yaşlı Bireyler İçin Ayrılmış Özel Otopark Alanları Bulunur Mu?

- Engelli raporu olup, koşulları sağlayan yaşlı vatandaşlar, engelliler için ayrılan otopark alanlarını kullanabilmektedirler.
- Otopark yönetmeliğinde; otoparkların yapımında TSE standartlarına uyulması, umumi bina, bölge otoparkları ve genel otoparklarda, giriş-çıkış ve asansörlerine en yakın yerlerinde birden az olmamak şartıyla, her 20 park yerinden birinin engelli işareti konularak engelliler için ayrılması zorunludur.
- 2918 Sayılı Karayolları Trafik Kanunu'nun 61'inci Maddesine göre "Engellilerin araçları için ayrılmış park yerlerine" engelli olmayanlar tarafından park edilmesi yasaklanmıştır ve engelli olmayanlar tarafından yapılan ihlâlin para cezası iki kat olarak uygulanmaktadır. Yasaklara aykırı park edilmiş araçlar trafik zabıtasınca kaldırılabilir.
- Engelliler ve gazilere yönelik buldukları il veya ilçelerdeki trafik denetleme amirlikleri veya bürolarına başvuru yapıp park kartı alabilmektedirler.
- Engellilere ve gazilere park kartlarının verilmesi, kullanılması ve iptaline dair usul ve esaslar Emniyet Genel Müdürlüğü tarafından belirlenmektedir.

Önemli Bilgiler!

- Engelliler Kanunu ve hakları kapsamı geniş olması sebebi ile bu rehberde detaya girilmemiştir.
- Özetle; 65 yaş ve üzeri engelli sağlık kurulu raporu almaya hak kazanan vatandaşlarımız, koşulları uygun olması durumunda engellilere yönelik sağlanan emeklilik, vergi muafiyeti, yardımcı medikal araç ve gereç destekleri, ulaşım ve erişilebilirlik, indirimler ve kendilerine sunulan birçok imkanlardan yararlanma hakkı elde eder. Engelli hakları konusunda bilgi için; 444 4597 çağrı merkezi üzerinden Arnavutköy Yaşlı ve Engelli Merkezi ile (AYEM) irtibata geçiniz.

ARNAVUTKÖY BELEDİYESİ SOSYAL YARDIM VE SOSYAL HİZMET UYGULAMALARI

Arnavutköy Belediyesi Sosyal Yardım ve Sosyal Hizmet faaliyetlerini Sosyal Yardım İşleri Müdürlüğü ve müdürlüğe bağlı oluşturulan alt birimleri aracılığıyla yürütmektedir. Müdürlüğümüzün yetki ve görev tanımlamaları, organizasyon yapısı ve başlıca sunulan hizmetler aşağıda belirtilmiştir.

Müdürlüğümüzün Görevi

Arnavutköy Belediye Başkanlığı'nın amaçları, prensip ve politikaları ile bağlı bulunulan mevzuat ve belediye başkanının belirleyeceği esaslar çerçevesinde muhtaç, hasta, yaşlı, düşkün, yetim, öksüz, dul, kimsesiz, engelli ve toplumda dezavantajlı diğer bireylere yardım elini uzatmaktır.

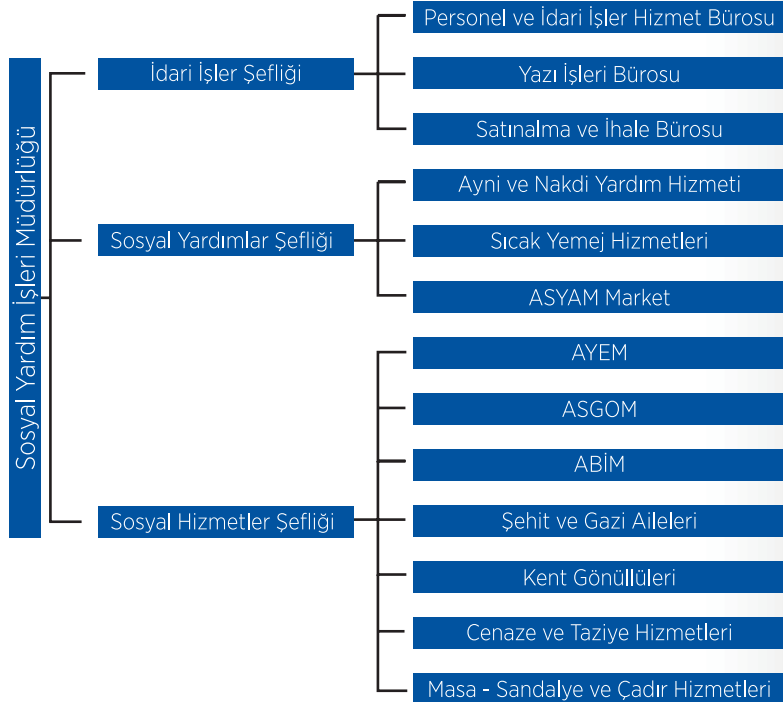
Müdürlüğümüzün Sorumluluğu

Sosyal Yardım İşleri Müdürlüğü, ilgili mevzuatta belirtilen sorumluluklarının yanında görev ve yetkilerinin ifasında, belediye başkanına ve başkan yardımcısına karşı da sorumludur.

Müdürlüğümüzün Yetki Alanı

Müdürlüğümüz, belediyemizin sosyal yardım ve sosyal hizmetler alanında iş ve işlemlerinin ifasında ilgili mevzuat dâhilinde yetkilidir.

Müdürlüğümüz Teşkilat Yapısı



SOSYAL YARDIMLAR (AYNÎ VE NAKDÎ YARDIMLAR)

Belediyemizin Sosyal Yardımlarına Müracaatlar Nasıl Yapılır?

- Kimlik numaraları ile,
- Bireysel olarak, sosyal yardım büromuza,
- Telefonla, 444 4 597 nolu çağrı merkezimize,
- Belediyemizin web sayfasında yer alan e- belediye uygulaması aracılığı ile,
- Başvuru olmazsa bile, ekiplerimizce, sahada tespit edilip, hazırlanan rapor başvuru niteliğindedir.

Önemli Bilgiler!

- Aynî ve nakdî yardım büromuza yardım müracaatında bulunan vatandaşlarımız ile yapılan görüşmelerde, taleplerinin hukuki açıdan tarafımızca karşılanmasının mümkün olmadığı durumlarda, ilgili kurum ve kuruluşlardan destek almaları adına, kendilerine, yasal haklar danışmanlığı, yönlendirme ve bilgilendirme hizmetleri sunulmaktadır.

Aynî ve Nakdî Yardım Müracaatı İçin Gerekli Evraklar Nelerdir?

- Vatandaşlarımızı aynî ve nakdî yardım talep etmeleri durumunda kendilerini bürokratik işlemlere ve evraklara boğmamak adına belge istenmeksizin kimlik belgeleri ile başvuruları alınmaktadır.
- Ancak sosyal inceleme ziyaretlerinde fakirlik belgelerini yanlarında bulundurup, ekiplerimize teslim edilmesi zorunludur.
- Müdürlüğümüzün ekipleri başvuruda ya da hane ziyaretinde görüşmeler sonucu muhtaçlık durumuna ilişkin kira kontratı, faturalar, borç ve ödeme belgeleri, engelli ve hastalık durum raporları, reçete, medikal malzeme raporu gibi birçok belgeyi talep etme hakkına sahiptir.
- Vatandaşlarımızdan bilgi ve belge talep edilmesi halinde müdürlüğe sunmaları gerekmektedir.
- İstenilen bilgi ve belgeler ulaştırılmaması durumunda yardım başvurusu mükerrer dosya olarak kabul edilip, yardım dosyası kapatılmış olur.

Sosyal Güvencenin Olması, Sosyal Yardım Almaya Engel Midir?

- Belediyemizce sağlanan sosyal yardımlara, başvuru yapmak veya yardım alabilmek için sosyal güvencesinin olması yardım almaya engel teşkil etmez.
- Ancak sosyal yardım esasları yönetmeliğimizde yer alan koşulları sağlamak, söz konusu yardım talebinin gerekliliği, önceliği ve değerlendirmesi meslek personellerimiz tarafından oluşturulan raporda belirtilmiş olması ve ilgili değerlendirme kurulunun onay vermesi ile yardım alma hakkı kazanılmış olunur.

Sosyal İnceleme ve Değerlendirme Raporu Nedir?

- Saha tespit görevlilerince, yapılan ziyaret ve görüşmelerde, bireylerin kişisel, aile, özel durum, hastalık, engellilik ve sosyo-ekonomik durumları ile yardım taleplerine ilişkin bilgilerin yer aldığı, uzman personelin, gözlem, analiz ve değerlendirme yaparak kendi kanaatlerini de belirtip sonucuna göre yardım puanı verilen durum değerlendirme raporudur.
- Bu işlem sosyal yardım otomasyon sistemi üzerinden yapılmaktadır.
- Kişinin sosyo-ekonomik durumunda ani değişime sebep olacak durumlar dışında oluşturulan tahkikat raporu oluşturulduğu gün itibarıyla 1 yıl geçerli sayılır ve kişinin tüm yardım başvurusu için kullanılır.
- Ancak müdürlük ekipleri süresinden önce kontrol, izleme, güncelleme adına ziyaretler gerçekleştirip, yeni rapor oluşturma yetkisine sahiptir.

Yardım Değerlendirme Kurulu Görevleri Nelerdir?

- Yardım değerlendirme kurulu müdürlüğümüze başvurusu alınan sosyal yardım taleplerinin değerlendirip karara bağlayan komisyondur.
- Kurul toplantısında sosyal inceleme raporunda yer alan bilgiler ve kanaat sonucunda belirlenen yardım puanı dikkate alınır, diğer destekleyici belgelerde kurul üyeleri tarafından incelenip oy çokluğu ile karara bağlanır.
- Değerlendirme kurulu belediyemizin yıl içerisinde yapacağı yardımların, süresi ve miktarlarını belirleyip karara bağlamak, başkanlık makamına ve belediye meclisine sosyal yardımlar konusunda görüş bildirmek ve rapor sunmakla yetkilidir.
- Değerlendirme kurulu sosyal yardım işleri müdürlüğünün teklifi, kurul başkanının onayı ile yapılan çağrı üzerine en az ayda bir toplanır.

Yardım Değerlendirme Kurulu Kimlerden Oluşur, Görevleri Nelerdir?

- Değerlendirme kurulu başkanlık makamının oluru ile görevlendirilen 1 başkan yardımcısı, sosyal yardım işleri müdürü ile toplam 2 müdür ve 2 encümen üyesinden oluşmaktadır.
- Sosyal yardım işleri müdürlüğünden sorumlu olan başkan yardımcısı değerlendirme kurulunun başkanlık görevini yürütmektedir.

Sosyal Yardım Başvurularının Sonucu Nasıl Öğrenilir?

- Sosyal yardım başvurusu alınan vatandaşlarımızın yardım müracaatına ilişkin değerlendirme sonucu, yardım başvurusu esnasında müdürlüğümüze ilettikleri GSM hattı üzerinden sms yolu ile bildirilir.
- Yardım müracaatı uygun görülen vatandaşlarımıza iletilen sms sonucu dönüş alınmaması halinde, adrese ekiplerimiz aracılığıyla bildirim yapılar.
- Vatandaşların adreslerinde bulunmaması sonucu kapıya dönüş yapmalarını gerektiren bilgi notu asılır.

- Bir hafta içerisinde dönüşün yapılmadığı durumlarda muhtarlıklar ya da varsa otomasyon sisteminde belirtilen yakınlarından dönüş yapılması hususunda destek istenilir.
- Tekrardan netice alınmaması durumunda dosya mükerrer sayılıp kapatılır.

Belediyenin Aynî Yardımları Neleri Kapsamaktadır?

- Belediyemiz sosyal yardım marketimizden (ASYAM Market) aylık alışveriş desteği,
- Gıda, temizlik ve hijyen kolisi desteği,
- Ramazan ayına yönelik yapılan yardımları,
- Başka marketlerden alışveriş olanağı sağlayan tek seferlik alışveriş kart desteği,
- Evlere sıcak yemek hizmeti,
- Belirli dönemlerde kıyafet yardımı,
- Bağışlar ve imkânlar dâhilinde ev eşyası yardımı,
- Belirli dönemlerde kırtasiye desteği,
- Yeni doğan bebek çantası ve seti,
- Medikal yardımcı araç ve gereçler,
- Tıbbi nitelikte sarf malzeme desteği,
- Hasta bezi ve serme bezi,
- İhtiyacın tespiti halinde ortaya çıkabilecek diğer ayni yardımlar,
- Hayırsever vatandaşlarımız tarafından ihtiyaç sahibi ailemize dağıtılmak üzere ulaştırılan her türlü malzemeler.

Nakdî Yardımlar Nelerdir?

- Tek seferlik yapılan nakdî yardımlar,
- Belirli süreli yapılan nakdî yardımlar,
- Üniversite öğrenimi gören öğrencilerin ailelerine yönelik yapılan nakdî yardımlar,
- Doğal afetler sonucu zarar gören ailelere yönelik nakdî yardımlar,
- Şehit aileleri, gazi ve yakınlarına yönelik nakdî yardımlar,
- Meclis kararları doğrultusunda yapılan programlı diğer nakdî yardımlar,
- Ulusal düzeyde doğal afet vb. durumlarda yapılacak ilçe dışı yardım kampanyalar.

Önemli Bilgiler!

- Sosyal yardımlar kapsamında yapılan yardımların programlanması ve dağıtılması aylık düzenli olarak sağlanan yardımlar olabildiği gibi,
- Bütçe imkânları dâhilinde ihale yolu ile temini halinde belli aralıklarda yapılan yardımlar,
- Hayırsever vatandaşlarımızdan ihtiyaç sahiplerine ulaştırmak üzere müdürlüğümüze teslimi halinde yapılacak yardımlar olarak değişkenlik göstermektedir.
- Vatandaşlarımızın sosyal yardım müracaatı esnasında hali hazırda yürütülen aynı ve nakdi yardım programlarının dışında herhangi bir başvurusu alınmaz.
- Söz konusu yardım talebine ilişkin sadece ön talep oluşturulur.
- Alınan ön talep, yardımın yapılacağı anlamına gelmez.
- Bahse konu talep edilen yardımın dönemi kapsamı ve süresi geldiğinde ya da temin edilmesi halinde yardım yapılabilmesi unutulmamalıdır.
- Yardım yapılmasının mümkün hale gelmesi durumunda öncelikli ailelerin aciliyet durumlarına göre sıraya alınan yardım talepleri karşılanır.
- Sonra ilk alınan talepten başlayıp talep başvuru sırasına göre yardımlar dağıtılmaktadır.

Yardım Müracaatında Bulunmak Hak Sahibi Olabilmek İçin Yeterli Midir?

- Yardım müracaatında bulunmak tek başına yeterli bir koşul olmamakla beraber sadece başvuru hakkı elde edilmiş olunur,
- Müdürlüğümüz sosyal inceleme ekipleri tarafından hane ziyareti esnasında oluşturulan sosyo ekonomik durum değerlendirme raporunda yer alan kanaat görüşü,
- Belediyemiz başta olmak üzere diğer kurum ve kuruluşlardan aldıkları yardımlara ilişkin bilgi ve belge,
- Sosyal yardım yönetmeliğimiz hesaplama cetvelinde yer alan puanlama sistemine göre yardım puanı belirlenip dosyasına eklenir,
- Müracaatçının evrakları ve tahkikat raporunun yer aldığı yardım başvuru dosyası yardım değerlendirme komisyonuna havalesi yapılır,
- Değerlendirme kurulunun uygun görüşü doğrultusunda aynı veya nakdi yardım yapılır.

Sıcak Yemek Hizmetinden Kimler ve Nasıl Yararlanırlar?

- İlçemizde evlerinde yemek yapma ihtiyacını karşılayamayacak durumda bulunan vatandaşlarımıza yönelik sıcak yemek hizmeti sunulmaktadır.
- Sıcak yemek hizmeti genellikle, yaşlı, engelli, yardıma muhtaç kimselere sağlanmakta olup, salgın hastalığa yakalanıp, karantinada olan ve evlerinde yemek yapma imkânı bulunmayan ailelerimize de geçici süreli sıcak yemek hizmeti verilebilmektedir.
- Sıcak yemek hizmeti için başvurusu ve gerekli işlemler yukarıda yer alan sosyal yardımlara başvuru iş ve işlemlerinin usul ve esasları ile aynıdır.

İhtiyaç Sahibi Yaşlıların Temel İhtiyaç Malzemelerini Temin Edebilecekleri Bir Yardım Merkezi Var mı?

- Yaşlı, engelli, yoksul, muhtaç ve düşkün ihtiyaç sahibi vatandaşlara, destek sağlamak adına ihtiyaçlarını kendi tercihleri ile seçip alabilecekleri Arnavutköy Sosyal Yardımlaşma Marketimiz (ASYAM) 2011 yılı içerisinde hizmete açılmıştır.
- ASYAM marketimizde ürünler belediyemizin bütçe imkânları dâhilinde ihale usulü temin edildiği gibi hayırsever vatandaşlarımızın katkılarıyla da içerisinde 100' e yakın ürün çeşidi bulundurmaktadır.
- ASYAM marketimiz faaliyetlerine belli aralıklarda gönüllü vatandaşlarımızda katılabilmekte, STK'lar, ilgili kurum ve kuruluşlarla da ortak çalışmalar yürütülmekte, bu doğrultuda ilçemizin sosyal yardım faaliyetlerine ev sahipliği yapmaktadır.

ASYAM Marketten Nasıl Yararlanabilirim?

- ASYAM marketimizden yararlanabilmek için yukarıda yer verilen sosyal yardımlara başvuru iş ve işlemlerinin usul ve esasları geçerli olmaktadır,
- Kişiyi özel, hak sahibinin kimliği ile her ay düzenli olarak yüklenen kredi oranında alışveriş yapmalarını sağlayan sosyal yardım kartı olan ASYAM KART çıkarılmaktadır.
- ASYAM KART ile her ay yüklenen kredi oranında marketimizden ücretsiz alışveriş yapılabilmektedir.
- Yapmış olduğumuz iyileştirmeler kapsamında, vatandaşlarımızın yeni kimlik kartlarına ASYAM KART tanımlanarak, yeni bir kart basımına ihtiyaç duyulmaksızın kimlik belgeleri ile (yeni kimlik kartı olması zorunlu) alışverişlerini yapabilme kolaylığı getirilmiştir.
- Market alışverişinde bulunacak vatandaşlarımıza, alışveriş öncesi ve sonrası ulaşımını kolaylaştırmak adına merkezi bölgelere servis hizmeti sunulmaktadır.

Yaşlı ve Engellilerin ASYAM Markete Erişimleri Nasıl Sağlanır?

- Evlerinden çıkmakta güçlük çeken ASYAM kart yararlanıcısı 65 yaş üstü yaşlı ve engelli vatandaşlarımızın ASYAM Marketimize talebini iletmeleri halinde, alışverişleri ekiplerimizce hazırlanıp her ay düzenli olarak evlerine teslim edilmektedir.
- Ayrıca ASYAM kart kullanıcılarına interaktif sanal market hizmeti ile alışverişlerinin evlerine ulaştırılması adına alt yapı çalışmalarımız devam etmekte olup, en kısa sürede aktif hale getirilecektir.
- Alışverişlerini ASYAM Markete giderek kendisi tarafından yapmak isteyen dezavantajlı vatandaşlarımıza AYEM Merkezimizin asansörlü, özel tertibatı bulunan servis araçları ile ulaşım hizmeti verilmektedir.

Belediyenin Aylık Düzenli Olarak Sağlanan Bir Nakdî Yardım Uygulaması Var Mı?

- Belediyemiz sosyal yardım esasları yönetmeliğinde sürekliliği arz eden aylık belli periyotlarda ödenebilen bir nakdi yardım uygulaması bulunmamaktadır.
- Nakdî yardımlar geçici süreli ve tek seferlik yapılabilen yardımlar olup, vatandaşlarımızın acil ve anlık gelişen ihtiyaçlarına sosyal yardım yönetmeliği esasları ve değerlendirme kurulunun karar aldığı miktar kadar yardım yapılabilmektedir.

SOSYAL HİZMETLER**Müdürlüğün Bünyesinde Sunulan Sosyal Hizmetler Nelerdir?**

Belediyemiz Sosyal Yardım İşleri Müdürlüğü bünyesinde sosyal hizmet alanında yürütülen hizmetler başlıca;

- Engelli ve Yaşlı Hizmetleri,
- Engelli ve Yaşlılara yönelik Yasal Haklar Danışmanlık Hizmeti,
- Özel Eğitim Hizmeti,
- Psikolojik Danışmanlık Hizmeti,
- Evde Sağlık ve Bakım Hizmetleri,
- Gündüz Bakım Hizmetleri,
- Meslek Edindirme ve İstihdam Faaliyetleri,
- Aile ve Bakım Eğitimleri,
- Ulaşım Desteği,
- Hasta Nakil Ambulans Desteği,
- Refakat Desteği,
- Sosyal Etkinlikler,
- Masa, Sandalye ve Çadır Hizmetleri,
- Cenaze ve Taziye Hizmetleri,
- Yeni doğan Bebek Çantası ve Seti Desteği,
- Şehit Yakını, Gazi ve Ailelerine Yönelik Hizmetler,
- Geçici Barınma Statüsünde Olan Ailelere Yönelik Hizmetler,
- İlgili kurum ve kuruluşlar ile iş birliği halinde yapılan çalışmalar.

Sosyal Hizmet Taleplerinin Başvurusu Nereye Yapılmaktadır?

- Belediyemiz 444 4 597 numaralı çağrı merkezi aracılığıyla,
- Sosyal hizmet birimlerine bireysel olarak,
- Belediyemiz web sayfasında yer alan interaktif uygulama üzerinden,
- E devlet uygulaması üzerinden başvuru yapılabilmektedir.

İlçemizde Yaşlılara Hizmet Veren Bir Merkez Var Mıdır?

- İlçemizde yaşlı, engelli vatandaşlar ve ailelerinin hizmet alabileceği Arnavutköy Yaşlı ve Engelli Koordinasyon Merkezi (AYEM) 2009 yılından beri dezavantajlı konumunda olan vatandaşlarımıza hizmet vermektedir.
- Belediyemizin yaşlı vatandaşlarımıza yönelik tüm faaliyetlerini AYEM Merkezi üzerinden yürütmektedir.
- Yaşlı ve engelli koordinasyon merkezinin sosyal servisinde; mevzuata hâkim sosyal hizmet uzmanları aracılığı ile engelli ve yaşlı vatandaşlarımızın sorunlarının tespiti ve yasal hakları çerçevesinde çözüm üretilmesinde her türlü destek sağlanmaktadır.
- Yaşlı ve engelli bireylere raporlarının çıkarılması, malûlen emeklilik, engelli ve yaşlı aylığı, bakım parası, istihdam edilmesi, ilgili kurum ve kuruluşlardaki iş ve işlemlerinde refakat desteği gibi birçok alanda destekler sunulmaktadır.
- AYEM Merkezimizden bireysel olarak başvurarak ya da çağrı merkezimiz aracılığıyla destek alabilirsiniz.

Yaşlı ve Engellilere Yönelik Medikal Malzeme Yardımı Yapılıyor Mu?

- Yaşlı ve engelli koordinasyon merkezimiz bünyesinde alınan talepler doğrultusunda dağıtılmak üzere her yıl medikal yardımcı ve tedavi amaçlı araç gereçler ile tıbbi sarf malzeme yardımları yapılmaktadır.

Medikal Yardımcı Araç Gereç ve Tıbbi Sarf Malzeme Yardımları Neleri Kapsamaktadır?

- Akülü ve tekerlekli sandalye,
- Akülü sandalye aküsü,
- Otistik puseti,
- Wolker,
- Komot,
- Hasta yatağı,
- Havali yatak,
- Koltuk değneği,
- Beyaz baston,
- Hasta bezi,
- Serme bezi,
- Hasta yıkama lifi ve hijyen seti,
- Ağız bakım seti,
- Pansuman, yara bakımı sarf malzeme desteği,
- Dezenfektan ve maske desteği,
- Sonda, idrar torbası, kolostomi torbası.

Medikal Malzeme Yardımı Başvuru Nasıl Yapılır?

- Medikal ve tıbbi sarf malzeme talepleri AYEM Merkezimize bireysel olarak,
- Kimlik kartı,
- Fakirlik belgesi,
- Kullanılan malzemeye ilişkin hekim / sağlık raporu,
- Var ise reçetesi,
- Sosyal inceleme ekipleri tarafından istenebilecek diğer belgeler ile başvuru alınır,
- Sosyal inceleme ekipleri tarafından hane ziyareti yapılarak sosyo ekonomik durum değerlendirme raporu oluşturulur,
- Sosyal yardım yönetmeliğimiz hesaplama cetvelinde yer alan puanlama sistemine göre yardım puanı belirlenip dosyasına eklenir.
- Dosya belgeleri ile belediyemizin sosyal yardım değerlendirme komisyonuna havalesi yapılır.
- Değerlendirme kurulunun uygun görüşü ile belirlenen süre ve miktarda destek sağlanır.

AYEM Merkezinde Eğitim Faaliyetleri Bulunur Mu?

- AYEM merkezimizde yaşlı engelli ve ailelerine yönelik birçok eğitim ve toplantılar düzenlenmektedir.
- Engelli ve yaşlı ailelerine yönelik bakım eğitimi,
- Meslek eğitim programları,
- İlk yardım eğitimleri,
- Yasal haklar toplantıları,
- Farkındalık eğitimleri gibi başlıca aile eğitimleri düzenlenmektedir.
- Ayrıca yaşlı bireylerin aile ve bakımını üstlenen bireylere yönelik mesleki yeterlilik belgesi/sertifika verilen eğitim programları da düzenlenmektedir.
- İleri düzey yaşlılığa bağlı geriatri bakım gerektiren durumlarda deneyimli sağlık ve bakım personellerimiz tarafından bakıcılara evlerinde uygulamalı eğitimlerde verilebilmektedir.
- Evlerinde bakım desteği gerekmesi halinde belediyemizin evde sağlık ve bakım hizmetlerimizden yararlanabilmeleri sağlanır.

Evde Sağlık ve Bakım Hizmetleri Kapsamında Hangi Hizmetler Sunulmaktadır?

- Evinde yalnız yaşayan ya da evindeki yakınları tarafından bakımı yapılmakta güçlük çekilen yaşlı ve engelli vatandaşlarımıza;
- Evde yardımcı sağlık hizmeti,

- Yara bakımı, pansuman, tansiyon, şeker ölçüm ve takipleri, hekimine bildirilmesi,
- Evde kontrol ve takip,
- Evde kişisel bakım hizmeti,
- Evde kuaförlük hizmeti,
- Evde psikolojik danışmanlık hizmeti,
- Profesyonel bakım desteği hizmetleri verilmektedir.

Evde Bakım Hizmetlerinden Nasıl Yararlanılır?

- Evde sağlık ve bakım hizmeti talepleri, AYEM Merkezimize başvurusu alınır,
- Evde sağlık ve bakım hizmetleri sorumlu sağlık personeli sosyal hizmet uzmanı ve psikolog değerlendirmesi yapılır, sosyal inceleme raporu oluşturularak idareye sunulur.
- İdare uygun görüşü üzerine ilgili birim tarafından hizmet planı oluşturulur.
- Planlanan çalışma programına göre hizmet verilir.

Evde Sağlık Hizmetlerinden Nasıl Yararlanılır?

- Evde sağlık hizmeti talepleri AYEM Merkezimize başvurusu alınır,
- Sorumlu hemşire haneye ziyaret gerçekleştirip durum değerlendirmesi yapar.
- Değerlendirme de kişinin rapor, reçete, hekim tedavi planını gösterir diğer destekleyici belgeler kontrolü sağlanır ve duruma göre bir nüshası alınıp dosyasına iliştilir.
- Hekim kontrolü gerekmesi halinde devlet hastanesi evde sağlık birimi ya da aile hekimi ile irtibata geçerek ön kayıt oluşturulup destek alması sağlanır.
- Sorumlu hemşire evde sağlık hizmeti planı oluşturup, bu doğrultuda talep karşılanır.

Önemli Bilgiler!

- Evde sağlık hizmetlerimizde, sorumlu sağlık personelimiz öncülüğünde ilçe devlet hastanesi evde sağlık birimi ve aile hekimleri ile iş birliği yapılmaktadır.
- Gerektiğinde hekimlerine danışma, evlerde konsültasyon, tedavi desteği gibi hizmet süreçlerine dahil edilmesi adına sağlık personelimiz öncülük eder.
- Vatandaşlarımızın ihtiyaç duyabilecekleri medikal malzeme, tıbbi sarf nitelikte malzemeler ile ilaçlarının temin edilmesi adına girişimlerde bulunup, talebin karşılanmasına azami gayret gösterilmektedir.
- Reçete yazılması, rapor çıkarılması, süresinin uzatılması, uzun dönemli yatılı kurum bakımına alınması iş ve işlemlerin de kendilerine destek olunmaktadır.

Gündüz Bakım Hizmetleri Kapsamında Hangi Hizmetler Sunulmaktadır?

Engelli, yaşlı vatandaşlarımıza yönelik bakım ve destek hizmetlerimiz, sadece evde verilen bakım hizmeti ile sınırlı olmamakla birlikte gündüz bakım merkezimizde;

- Yaşlı vatandaşlarımıza kişisel bakım,
- Sağlık kontrolü,
- Kıyafet temizliği,
- Diyetisyen ve beslenme desteği,
- Manevi bakım desteği,
- Meşguliyet terapisi,
- Sosyal etkinlik faaliyetleri,
- Psikoterapi gibi birçok hizmetler verilmektedir.

Yaşlılar için Psikolojik Danışmanlık Hizmetiniz Var mı?

- AYEM Merkezimize engelli, yaşlı ve ailelerimizin bireysel müracaat etmeleri durumunda randevular düzenlenerek bireysel yada grup seanslarına alınmaktadır.
- Psikolojik danışmanlık ve rehberlik hizmeti AYEM'de görev alan psikolog tarafından verilmektedir.
- Ayrıca evde sağlık ve bakım hizmetleri kapsamında hizmet alan vatandaşlarımıza ikamet ettikleri hanelerde de bu hizmet sunulabilmektedir.

Hareket Kısıtlılığı Bulunan Yaşlılara Ulaşım Hizmeti Var mı?

- Yaşlı ve engelli vatandaşlarımıza talepleri doğrultusunda akülü ve tekerlekli sandalye gibi yardımcı araç ve gereçleri ile rahatlıkla seyahat edebilecekleri 3 adet donanım ve tertibatlı araçlarımızla ücretsiz transfer hizmeti verilmektedir.

Ulaşım Hizmetinden Nasıl Yararlanılır?

- Talep AYEM Merkezimiz içerisinde yer alan ulaşım birimine bireysel olarak başvuru yapılabildiği gibi,
- Müdürlüğümüze yardım başvurusu yapılan diğer müracaat kanalları ile başvuru yapılabilir.
- Randevu sistemine dayalı bir hizmet olup vatandaşların önceden randevu oluşturmaları gerekmektedir.
- Randevu oluşturulan gün ve süre içerisinde talep karşılanır.

Belediyenin Hasta Nakil Hizmeti Var mı?

- Vatandaşlarımıza hastanelerde tedavileri veya taburcu olmaları durumunda

3 adet hasta nakil ambulans ve ekiplerimiz ile ücretsiz hasta transfer hizmeti sunulmaktadır.

- Hasta nakil ambulanslarımız Sağlık Bakanlığı Hasta Nakil Ambulans Yönetmeliği'nde yer alan ekip, ekipman ve donanımlara sahip, yenilenen konforlu araçlarımız ile vatandaşlarımıza hasta nakil hizmeti verilmektedir.
- Ambulans ekipleri deneyimli personellerden olup, ilk yardım sertifikalı sürücü ve acil tıp teknisyeni ile beraber 2 kişiden oluşmaktadır.

Hasta Nakil Hizmetlerinden Nasıl Yararlanılır?

- Talep AYEM Merkezimiz içerisinde yer alan ulaşım destek birimine bireysel olarak ya da çağrı merkezi aracılığıyla başvurusu alınır.
- Hasta nakil hizmetlerimiz randevu sistemine dayalı bir hizmet olup, vatandaşların önceden randevu oluşturmaları gerekmektedir.
- Randevu oluşturulurken operasyon sorumlusu tarafından hastanın durumuna ilişkin bilgi ve belgeler istenebilir.
- Bilgi ve belgeler talep edilmesi durumunda, ulaşım destek birimine iletilmesi zorunludur. Aksi halde söz konusu hizmet verilemez.
- Talebi oluşturulan gün ve süre içerisinde ambulans ekiplerimizle hasta transferi sağlanır.
- Ulaşım destek biriminde operasyon sorumlusu olarak sağlık personeli görev yapmakta olup, vatandaşlarımıza ulaşım taleplerinin yanında, hastane sevk ve taburcu işlemleri, sağlık kuruluşlarındaki iş ve işlemlerini hızlandırmak, hastanın hekimi ile irtibatın sağlanması, randevu vb. işlerine yönelik tıbbi danışmanlık desteği verilmektedir.

Önemli Bilgiler!

- Ambulanslarımız (mavi şeritli) hasta nakil ambulansı hizmeti adına ruhsatlandırılmış, mevzuat gereği hasta nakil ambulansları ile acil ve risk durumu olan hastaların transfer edilmesi yasaklanmıştır.
- Bu sebeple randevu alınırken ve kayıt oluşturulurken sorumlu görevliye hastaya ilişkin istenilen tüm bilgi ve belgelerin iletilmesi önem arz etmektedir.
- Acil ve hayati risk durumu bulunan hastalar, ancak ekibinde ilave olarak doktor ya da paramedik bulunan acil yardım ambulansları (kırmızı şerit) ile taşınabilmektedirler.
- Ülkemizde acil yardım ambulans taleplerini 112 Komuta Merkezi karşılamaktadır.
- Ayrıca özel hastaneler ve özel ambulans kuruluşları bünyesinde de acil yardım ambulans hizmeti verilmektedir.

Yaşlıların Katılabileceği Sosyal Etkinlik Faaliyetleri Var Mı?

- AYEM Merkezimiz çalışmalarında yaşlı, engelli ve ailelerinin de sosyal yaşama dâhil olmaları, moral ve motivasyonlarını arttırmaya yönelik tarihi mekânlara kültürel geziler yapılmakta olup, yıl içerisinde birçok sosyal etkinlik faaliyetleri düzenlenmektedir.
- Özel gün ve kutlamaların yapılmış olduğu organizasyon da düzenlenip engelli, yaşlı ve ailelerinin katılımı sağlanmaktadır.
- Faaliyetlerine başlanmış olan projemizde yaşlılarımıza yönelik sosyal entegrasyon ve uyum çalışmaları bulunmaktadır.
- Sosyal etkinlik faaliyetlerine katılmak için AYEM Merkezimizden talep kaydı oluşturmak yeterlidir.

Masa, Sandalye ve Çadır Desteği Hangi Durumlarda Sağlanabilir?

- Vatandaşlarımızın cenaze, nişan, düğün, piknik, toplantı vb. organizasyonlarda kullanılmak üzere masa, sandalye ve çadır desteği verilmektedir.
- Masa, sandalye, çadır talepleri müdürlüğümüze iletilmesi halinde ilgili ekiplerimiz tarafından vatandaşlarımıza ulaştırılmaktadır.
- Ayrıca ilçemizde kamu kurum ve kuruluşları, STK'lar tarafından organize edilen programlara da bu hizmet verilmektedir.

Cenaze ve Taziye Hizmetleri Kapsamında Hangi Hizmetler Sunulmaktadır?

- Vefat eden bilgisi tarafımıza ulaştırılması ile ilçe sağlık müdürlüğünce görevli nöbetçi hekim araçlarımız ile adrese yönlendirilmekte, ölüm belgesi hazırlanıp defin ve diğer işlemlerinde vatandaşlarımıza destek olunmaktadır.
- Taziye hizmetleri kapsamında taziye yemeği hazırlanıp taziye alanına gönderilmektedir.
- Taziye çadırı kurulumu, masa, sandalye ve diğer ihtiyaçları da ekiplerimizce taziye alanına ulaştırılıp kurulumu yapılır.
- Cenaze yakınlarının şehir içi ya da şehirlerarası araç talepleri olması durumunda taleplerinin karşılanması adına Belediyemizin Ulaşım Hizmetleri Müdürlüğüne talebi oluşturulup destek alması sağlanır.

Belediye Yabancı Uyruklu Kişi ve Ailelere Yönelik Yardım Yapıyor Mu?

- Arnavutköy Belediyesi 2021 yılı içerisinde Haraççı Sosyal Hizmetler Merkezimizde Sığınmacılar ve Göçmenler (ASGOM) Merkezini açarak faaliyetlerine başlamıştır.
- ASGOM Merkezimizde, Göç İdaresi Başkanlığı'nca geçici barınma statüsünde misafir olarak İlçe sınırlarımızda oturma izni bulunan başta Suriye Arap Cumhuriyeti olmak üzere yabancı uyruklu ailelere danışmanlık bilgilendirme tercümanlık ve rehberlik hizmetleri sunulmaktadır.

- Ayrıca bu birimimizde Halk Eğitim Merkezi iş birliği ile Türkçe öğrenme, temel bilgisayar eğitimi gibi kurs programları da açılmaktadır.
- Birleşmiş Milletler çalışma ortağı statüsünde Ülkemizde faaliyet gösteren birçok sivil toplum kuruluşları, ilgili kurum ve kuruluşlar destekleri ile sosyal yardım ve sosyal hizmet çalışmaları yürütülmektedir.

Şehit Yakınları, Gazi ve Gazi Ailelerine Yönelik Hangi Hizmetler Sunulmaktadır?

- Taşoluk Sosyal Hizmet Merkezimizde şehit yakınları, gazi ve gazi ailelerine yönelik hizmet birimi oluşturulup, kendilerine sosyal etkinlikler, özel gün ve kutlamalar, aynî nakdi destekler, merkezi idarece sunulan yasal hakları konusunda, yönlendirme ve bilgilendirme hizmetleri verilmektedir.

Belediye Faaliyetlerine Vatandaşlar Gönüllü Olarak Katılabiliyor Mu?

- İlçe sınırlarımızda ikamet eden vatandaşlarımızın gönüllü olarak çalışmalarımızda yer almalarını, sahiplenmelerini önemsiyor ve destekliyoruz.
- Hali hazırda müdürlüğümüz bünyesinde kent gönüllüsü olan vatandaşlarımız bulunmakta olup, sosyal yardım ve sosyal hizmet faaliyetlerimize eşlik edip çalışan ekibimize gönüllü olarak destek sağlamaktadırlar.
- Tüm çalışmalarımızda olduğu gibi Geçmişin İzi Geleceğin Sesi Projesi'nde de yaşlılarımıza yönelik sosyal entegrasyon ve uyum faaliyetleri kapsamında 50 lise öğrencisi genç, gönüllü olarak projemizde görev alacak ve "kent gönüllüsü" grubumuza dahil edilecektir.

Belediyenin iş arayan vatandaşlara yönelik bir desteği var mı?

- Arnavutköy Belediyesi sosyal belediyeciliği tüm alanlara yayarak istihdam arayışı içerisinde olan ilçe halkımıza istihdam sürecine dahil edilebilmeleri adına öncülük eden Arnavutköy Belediyesi İstihdam Merkezi'ni (ABİM) vatandaşlarımızın hizmetine sunmuştur.
- İlçede vatandaşlarımıza İstihdam desteği sunan ABİM Merkezimiz bölge de yer alan işletmeler açısından da personel ihtiyaçlarını karşılama fırsatı sunmaktadır.
- Bu kapsamda bireysel istihdam danışmanlık hizmetinin yanında iş arayan vatandaşlarımızı ve personele ihtiyaç duyan işletmeleri bir arada buluşturan toplu iş görüşmeleri programları da organize edilmektedir. Bu görüşmelerde birden fazla vatandaşımız bir anda çalışma hayatına girme fırsatı yakalamaktadır.
- Toplu iş görüşmelerinde vatandaşlarımız ve iş verenler ile bir arada bulunup çalışma hayatındaki haklarının korunmasında da etkin olarak rol almaktayız.
- Ayrıca ilçemizde istihdam ve kariyer organizasyonları düzenleyip, il genelinde düzenlenen birçok fuarlarda da yerimizi almaktayız.
- Ayrıca ABİM Merkezimiz Arnavutköy İlçesinde İŞKUR hizmet noktası olarakta sorumluluklar üstlenerek vatandaşlarımıza hizmet verilmektedir.

Belediyenin Yürütmekte Olduğu Başka Sosyal Hizmet Faaliyetleri Var mıdır?

- Arnavutköy Belediyesi'nin sosyal yardım ve hizmet çalışmaları bunlarla sınırlı olmamakla birlikte, hazırlanan yaşlı hakları bilgilendirme kitapçığının hedef kitlesi olan yaşlı vatandaşlarımızın ihtiyaçlarına karşılık bulabilecekleri faaliyetlere yer verilerek detaya girilmemiştir.
- Müdürlüğümüz bünyesinde sunulan sosyal hizmet faaliyetlerimize yeni doğan bebek ve annelerine yönelik destekler, öğrencilere kırtasiye desteği, engelli çocuklara yönelik özel eğitim ve psikolojik danışmanlık hizmetleri, otistik engelliler için duyu bütünleme eğitimi, meslek edindirme programları gibi birçok alanda çalışmalarımız bulunmaktadır.
- Bununla beraber sosyal belediyecilik uygulamalarını diğer müdürlüklerinin faaliyetleri içerisine de dokuyan Arnavutköy Belediyesi, kadın kültür ve sanat merkezleri, çocuk kulübü, kütüphaneler, gençlik merkezleri, aile danışmanlık hizmetleri, millet kütüphanesi, spor tesisleri, spor okulları, belediye spor kulübü, bilişim merkezi, çevre, temizlik, park uygulamaları, mekânsal iyileştirmeler, müsabaka, tiyatro, gezi, kültür ve sanat faaliyetleri, ile geniş bir alana yayılan sosyal çalışmaları ile vatandaşlarımıza hizmet sunmaktadır.
- Sosyal yardım ve hizmet çalışmalarımızın temelinde vatandaşlarımızın ihtiyaçları tespit edilerek, taleplerine olumlu karşılık bulabilecekleri yönde hizmetler sunmaya gayret göstermekteyiz. İhtiyaçların temin edilmesi ile doyumluğa ulaşan çalışmalarımızı kamu israfını önleyen ve sürekli gelişimi ön gören bir yaklaşım içerisinde yeniden organize edip ortaya çıkan diğer ihtiyaçları karşılama yönünde geliştirmekteyiz.

Covid-19 Kuralları!

Geçmişin İzi Geleceğin Sesi Projesi'nde yaşlılarımızın sağlığını önemsiyor, projemizin faaliyetlerinde covid-19 kuralları doğrultusunda önlemler alıyoruz.

- Ülkemizi ve tüm dünyayı etkisi altına alan covid-19 korona virüsten en çok 65 yaş ve üzeri grubun etkilendiği ve hayati sorunlara sebebiyet verdiği bilinci ile covid-19 kuralları kapsamında proje faaliyetlerimizde gerekli önlemler alınarak katılımcı sayısı, mekân temizliği ve hijyen kuralları, koruyucu ekipman ve malzemeleri temin edilip çalışmalarımız bu doğrultuda organize edilmektedir.

Sosyal Yardım İşleri Müdürlüğümüzün Hizmet Merkezlerine İlişkin İrtibat Bilgileri;**Sosyal Yardım İşleri Müdürlüğü**

Sunulan Hizmetler;

İdari işler, cenaze ve taziye hizmetleri, sıcak yemek hizmetleri, aynı ve nakdi yardım müracaatları, yardım değerlendirme komisyon toplantıları buradan yürütülmektedir.

Belediye Çağrı Merkezi 444 4 597

Müdürlük (0212) 600 50 00

Arnavutköy Belediyesi Ana Hizmet Binasında 1. Katta yer almaktadır.

Taşoluk Mahallesi Kazım Karabekir Caddesi No:88 Arnavutköy / İstanbul

Arnavutköy Yaşlı ve Engelli Koordinasyon Merkezi (AYEM)

Sunulan Hizmetler;

Yaşlı ve engellilere yönelik eğitim, danışmanlık, psikolojik destek, meslek kursları, gündüz bakım, medikal malzeme, sarf malzeme, evde sağlık ve bakım, ulaşım vb. hizmetler buradan yürütülmektedir. Ayrıca şehit yakınları ile gaziler ve gazi yakınlarına yönelik hizmet birimi de burada yer almaktadır.

Belediye Çağrı Merkezi 444 4 597

Ayem Telefon: (0212) 597 70 13 - (0212) 597 09 18

Taşoluk Sosyal Hizmet Merkezi Ek Binasında 1 ve 2. Katta hizmet vermektedir.

Mehmet Akif Ersoy Mah. Atatürk Cad. No:79 Arnavutköy/İstanbul

Arnavutköy Sosyal Yardımlaşma Marketi (ASYAM)

Sunulan Hizmetler;

Müdürlüğümüze başvurusu alınıp değerlendirme kurulu uygun görmesi ile aylık düzenli olarak alışveriş yapmalarına imkân sağlayan ASYAM Market hizmeti burada verilmektedir.

Belediye Çağrı Merkezi 444 4 597

Asgom Telefon: (0212) 682 18 13

Taşoluk Sosyal Hizmet Merkezi Ek Binasında Zemin Katta yer almaktadır.

Mehmet Akif Ersoy Mah. Atatürk Cad. No:79 Arnavutköy/İstanbul

Arnavutköy Sığınmacı ve Göçmenler Merkezi

Sunulan Hizmetler;

Geçici barınma statüsünde ilçemizde yaşamakta olan ailelere yönelik hizmetler buradan yürütülmektedir.

Belediye Çağrı Merkezi 444 4 597

Asgom Telefon: (0212) 597 09 17

Haraççı Mah. Haraççı - Hadimköy Yolu Cad. No: 5 Arnavutköy/İstanbul

Arnavutköy Belediyesi WhatsApp Bilgi Hattı

0530 919 50 00

Dijital Asistan - www.arnavutkoy.bel.tr İnternet sayfamızdan ulaşabilirsiniz.

<https://www.ayem.org/>

<https://www.arnavutkoyasyam.org/>

BİLGİ DANIŞMA, İSTEK, ÖNERİ VE ŞİKAYETLERİNİZİ İLETEBİLECEĞİNİZ ÖNEMLİ ULUSAL ÇAĞRI MERKEZİ NUMARALARI

Alo - 150 Cimer istek, öneri ve şikâyet hattı

Alo - 160 E- Devlet Danışma Hattı

Alo - 170 Çalışma ve Sosyal Güvenlik Bakanlığı Bilgi istek ve şikâyet hattı

Alo - 182 Sağlık Bakanlığı Merkezi Hekim Randevu Sistemi

Alo -183 Aile ve Sosyal Hizmetler Bakanlığı Aile, Kadın, Çocuk, Engelli, Yaşlı, Şehit yakını, Gaziler ve Gazi yakını Sosyal Hizmet Danışmanlık hattı

Alo - 184 Sağlık Bakanlığı İletişim Merkezi hattı

Alo - 144 Aile ve Sosyal Hizmetler Bakanlığı Sosyal Yardım Danışma Hattı

Alo - 112 Acil Çağrı Merkezi

(İçişleri Bakanlığı tarafından yürütülen çeşitli kurumlara ait acil yardım telefonları tek çatı altında birleşerek ambulans, polis, jandarma, itfaiye, orman yangını ihbarı benzeri pek çok acil durum birimine sadece 112'yi tuşlayarak, tek hat üzerinden ulaşabilirsiniz.)

Arnavutköy Kaymakamlığı - 0212 597 92 32 - 0212 597 24 87

Arnavutköy Sosyal Yardımlaşma Vakfı - 0212 597 54 77

Arnavutköy İlçe Sosyal Hizmetler Merkezi - 0212 830 67 34

Arnavutköy İlçe Sağlık Müdürlüğü - 0212 597 10 76

Arnavutköy Devlet Hastanesi - 0212 453 12 12

Arnavutköy Devlet Hastanesi Evde Sağlık Birimi - 0212 567 67 04 - 444 38 33

Sosyal Güvenlik Kurumu - 0212 597 56 36



İSTANBUL Valiliği Koordinasyonunda ARNAVUTKÖY BELEDİYESİ tarafından yürütülmekte olan bu proje, Aile ve Sosyal Hizmetler Bakanlığı tarafından YADES Programı kapsamında finanse edilmektedir.



Mehmet Akif Ersoy Mah. Atatürk Cad. No:79 Arnavutköy/istanbul
0212 597 70 13 - 597 09 18
www.ayem.org